

**Espoo
Karhusuo Ylämyllyntie 7
kiinteistön
muinaisjäännösinventointi
2015**



**Timo Jussila
Timo Sepänmaa**



Tilaja: Salpausselän Rakentajat Oy

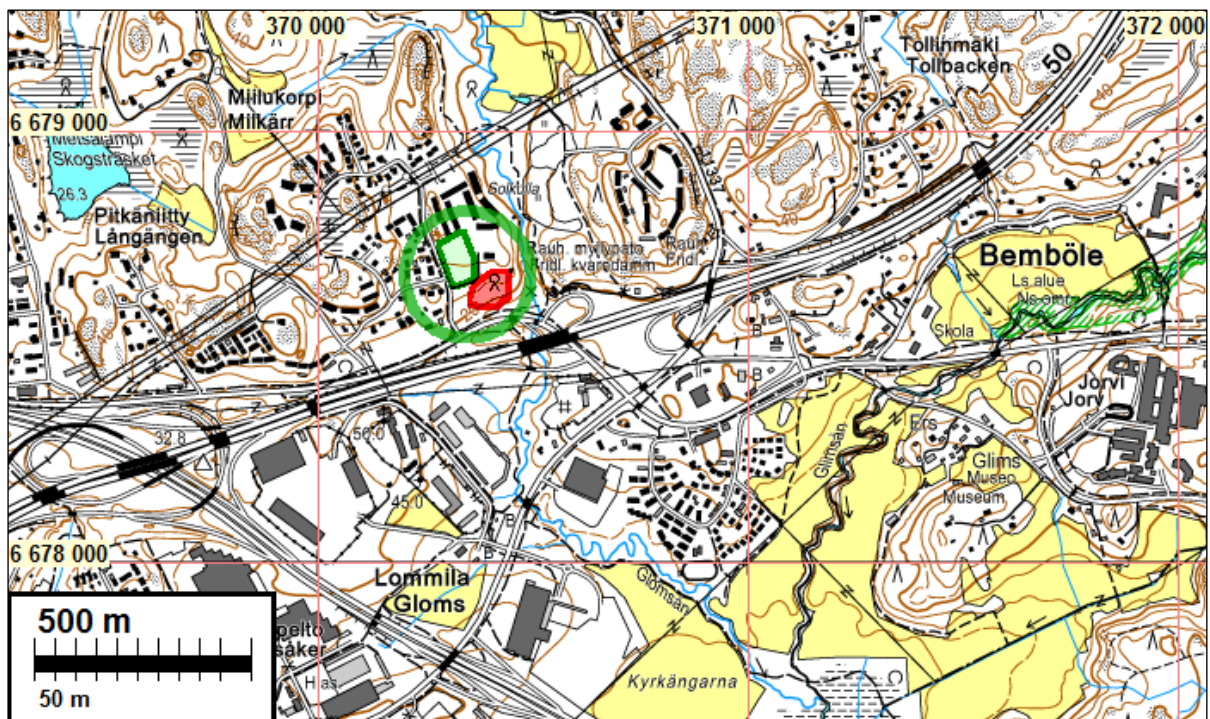
Sisältö

Perustiedot	2
Inventointi	3
Kuvia	4
Kartat	8
Vanhat kartat	10

Kansikuva: Kiinteistön eteläosan maastoa pohjoiseen.

Perustiedot

- Alue:** Espoo Karhusuo, Ylämyllyntie 7 kiinteistö 49-72-75-3. Paikka sijaitsee Espoon vanhasta kirkosta 1,6 km pohjois-koilliseen.
- Tarkoitus:** Selvittää sijaitseeko kiinteistöllä kiinteitä muinaisjäännöksiä ja ulottuuko kiinteistön kaakkoispuolella sijaitseva Solkullan kivikautinen asuinpaikka kiinteistön alueelle.
- Työaika:** 3.6.2015
- Tilaja:** Salpausselän Rakentajat Oy / A1 Arkkitehdit Oy
- Tekijät:** Mikroliitti Oy, Timo Jussila ja Timo Sepänmaa
- Aiemmat tutkim:** Huurre M 1961 inventointi. Vikkula A 1981 Solkullan asuinpaikan tarkastus.
- Tulokset:** Kiinteistön alueelle tehtiin 50 koekuoppaa, joissa missään ei havaittu merkkejä kiinteästä muinaisjäännöksestä. Kiinteistön kaakkoiskulmassa yhdetä koekuopasta löytyi vanhan pellon muokkauskerroksesta pii-iskos. Löytöpaikalla ja sen lähitöltä ei havaittu kuitenkaan merkkejä muinaisjäännöksestä. Kiinteistöllä ei ole kiinteitä muinaisjäännöksiä.



Tutkimusalue vihreällä Vihreän ympyrän sisällä. Alueen viereisen Solkullan kivikautisen asuinpaikan muinaisjäännöskirjelmässä oleva arvioitu raja-alue punaisella.

Selityksiä: Koordinaatit ja kartat ovat ETRS-TM35FIN koordinaatistossa (Euref). Maastokartat Maanmittauslaitoksen maastotietokannasta keväällä v. 2015 ellei toisin mainittu. Valokuvia ei ole talletettu mihinkään viralliseen arkistoon eikä niillä ole mitään kokoelmatunnusta. Valokuvat digitaalisia. Valokuvat ovat tallessa Mikroliitti Oy:n serverillä.

Inventointi

Espoon Karhusuon kaupunginosaan, osoitteeseen Ylämyllytie 7, kiinteistölle 49-72-75-3 ollaan hakemassa rakennuslupaa asuinkerrostalolle. Espoon kaupunginmuseo antoi hankkeesta lausunnon, jossa edellytettiin arkeologisen tarkkuusinventoinnin tekoa kiinteistöllä, sen selvittämiseksi ulottuuko kiinteistön kaakkoispuolella sijaitseva Solkullan (49010061) kivikautinen asuinpaikka kiinteistön alueelle. Kiinteistön rakennuttaja Salpausselän Rakennuttajat Oy tilasi kyseisen tarkkuusinventoinnin Mikroliitti Oy:ltä alueen suunnittelijakonsultin A1-Arkkitehdit Oy:n välityksellä. Tarkkuusinventoinnin maastotyön tekivät Timo Jussila ja Timo Sepänmaa 3.6.2015. Osan aikaa maastossa oli mukana myös Johanna Rahtola.

Solkullan kivikautinen asuinpaikka on löydetty Matti Huurteen v. 1961 inventoinnissa (paikalta oli aiemmin löydetty kiviesine). Paikan tarkasti viimeksi Anne Vikkula v. 1982. Asuinpaikan muinaisjäännösrajaus on arvio joka perustuu em. henkilöiden tekemiin pinnallisiin löytö- ym. havaintoihin.

Kiinteistö sijoittuu n. 27-32 m korkeusvälille, mikä vastaa muinaisen Itämeren rantakorkeuksia n. 4000-5000 eKr. Alueelta voi siis periaatteessa löytyä rantasidonnoisia varhaiskampakeraamisia tai tyypillisen kampakeramiikan aikaisia asuinpaikkoja. Alueen maasto on loivasti pohjoiseen kohoavaa. Alueen keskiosassa ja itäreunamilla on avokalliopaljastumia. Alueella ei ole muinaisrantamuodostumia. Alueen eteläpuolella, kiinteistön rajasta n. 12-15 m etelään rinne jyrkkenee. Alueen kaakkoispuolella on tasannetta jonka eteläpuolella jyrkempi rinne.

Alueen eteläosan maaperä on hieno hiekka joka vaihettuu pohjoisempaan soraiseksi. Lähes koko alueella on pinnassa vanhan pellon muokkauskerros. Pohjoispuoliskossa kalliopinta on paikoin lähellä maan pintaa. Joissain koekuopissa maata oli vain 15-25 cm paksuudelta. Kasvilisuus on paikalla lehtomaista. Pinnassa ja pintamaassa on monin paikoin modernia rojua kuten tiilenkappaleita ja lasinpaloja.

1700-luvun yleiskartoilla alue on tyhjä, ei rakennuksia eikä peltoa tai niittyä (Kuninkaankartasto 1796-1804 ja Klerckerin merikartasto 1791-1796). 1840-luvun pitäjänkartassa alue on peltoa paitsi pieni kiila metsämaata kalliopaljastumien kohdalla. V. 1872 senaatinkartalla alue on tyhjä – peltoja siihen ei ole merkitty. Vuoden 1961 peruskartalle paikalle on merkitty kolme ulkorakennusta ja alue on merkitty puutarhaksi, Kyseessä lienevät kasvihuoneet (niiden funktiota ei nyt tarkemmin selvitetty). Rakennukset ja puutarha ovat edelleen v. 1964 kartalla, mutta v. 1975 kartalla on vain pohjoisin pienempi rakennus ja alue on merkitty osin pelloksi. Vuoden 1981 kartalla alue on nykyisen kaltaisessa tilassa – pellot on merkitty niityksi.

Alueen luoteisosassa on ollut kaksi betoniperustaista rakennusta (jotka peruskartoilla v. 1961-1965) kooltaan 26 x 6,5 m. Näistä läntisempi ei enää erotu maastossa. Nämä rakennukset sijoittuvat pääosin kiinteistön keskellä olevaan ”aukkoon”, toiselle kiinteistölle. Rakenteiden itäpuolella on 12 x 1,5 m kokoinen betoniperusta kiinteistön eteläosan keskellä. Isompien rakennusten jäänteiden pohjois-luoteispuoleinen alue on täysin käsiteltyä, kuoppaista. Sain vaikutelman, että maata olisi viety alueelta pois ja että alueella olisi ollut erilaisia kaivantvoja ja rakenteita jotka eivät enää heinikossa erotu. Em. pitkän rakennuksen jäänteiden pohjoispuolella on ollut pienempi rakennus joka nyt erottuu heinikon ja pusikon peittämänä matalana maakumpuna.

Solkullan kivikautisen asuinpaikan luoteisraja on merkitty kiinteistön kaakkoisrajasta runsaan 10 m päähän kaakkoon. Kiinteistön ja em. rajauksen välillä on pihatie ja nurmikkoa. Alueen eteläpuolisko on maaperältään ja myös topografialtaan kelvollista maastoa kivikautiselle asuinpaikalle, joskin ranta on ollut matala ja loiva. Topografian kannalta todennäköisin kivikautisen

asuinpaikan sija olisi juuri alueen kaakkoispuolella missä on tasanne törmän äärellä ja kauempana alueen eteläpuolella, ennen rinteiden jyrkkemistä.

Alueelle tehtiin kaikkiaan 52 koekuoppaa ja ne painottuvat alueen etelä- ja kaakkoisosaan. Maaperä oli kaikkialla ”pehmeää” ja helposti lapiolla kaivettavissa. Koekuopat tehtiin lapiolla ja ne olivat kooltaan lapion terän mittaisia halkaisijaltaan noin 25-35 cm. Kuopat kaivettiin vanhan pelto- ja puutarhamultakerroksen alle ns. koskemattomaan pohjamaahan. Kuoppien syvyys vaihteli siten 60 -15 cm. Eteläosassa vanha muokkauskerros oli varsin paksu (30-40 cm) ja pohjoisempana ohuempi ja paikoin kallio tuli vastaan jo 15 cm syvyydessä. Pintamaaperä oli kaikkialla joko pellon ja puutarhan muokkauskerrosta tai (pohjoisosassa) muusta syystä täysin sekoittunutta. Koekuoppien paikat mitattiin GNSS (GPS-GLONASS) RTK laitteella mutta ilman VRS-palvelua jolloin paikannustarkkuus on n. 1,5-1 m. Koekuoppien lisäksi aluetta tutkittiin satunnaisesti käsikairauksin.

Missään alueella ei havaittu mitään merkkejä kiinteästä muinaisjäännöksestä eikä merkkejä kivikautisesta kulttuurikerroksesta. Hienohiekkainen pohjamaa muokatun kerroksen alla oli kaikkialla täysin homogeeninen ja puhdas hiekka tai sorainen hiekka tai kallio. Yhdestä koekuopasta löytyi muokkauskerroksesta kivikautinen pii-iskos (N 6678668 E 370354 +- 1 m tarkkuudella). Se löytyi aivan alueen kaakkoiskulmasta. Löytökohdan ympärille tehtiin useita koekuoppia mutta niistä ei löydetty mitään esihistoriaan viittaavaa, kuten ei muistakaan alueelle tehdystä kuopista kuin tuosta yhdestä. On ilmeistä että pii-iskos on peräisin kaakkoispuolella sijaitsevasta kivikautisesta asuinpaikasta. On kuitenkin merkille pantavaa että jostain syystä mitään muita löytöjä ei saatu esiin. Voidaan olettaa että löytöpaikalla ja tutkitun kiinteistön alueella ei ole ollut edes pellon ja puutarhan muokkauksessa tuhoutunutta asuinpaikkaa (jolloin löytöjä olisi muokkauskerroksessa) ja että läheinen Solkullan kivikautinen asuinpaikka ei ole ulottunut nyt tutkitun kiinteistön alueelle.

Tulos: Ylämyllyntie 7 kiinteistöllä 49-72-75-3 ei ole kiinteää muinaisjäännöstä.

18.6.2015

Timo Jussila

Kuvia



Alueen kaakkoisreunamaa, kaakkoon.



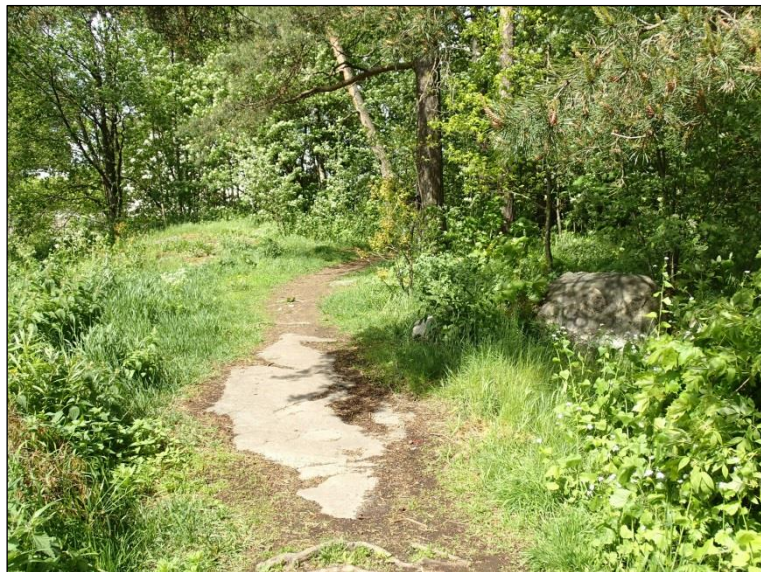
Alueen kaakkoisrajaa, itään. Kuoppa mistä löytyi pii-iskos sijoittuu kuvan vasempaan laitaan .
Alueen kaakkoisrajaa, itä-koilliseen.



Alueen kaakkoisrajalta kaakkoon Taustalla (missä tie) tasanne jaossa Solkullan asuinpaikkaa mahdollisesti ehjänä vielä sijaitsee. Sen takana on rinne. Asuinpaikka on rajattu ulottuvaksi vielä kyseisen rinteen alapuolen vanhalle pellolle.



Rakennuksen jäännös alueen keskellä – sen eteläosaa ja alla sen pohjoispuolelta



Kalliopaljastumaa rakennusten jäänteiden pohjoispuolella



Alueen keskiosan lehtoa.



Modernia jätettä koekuopasta alueen keskiosasta

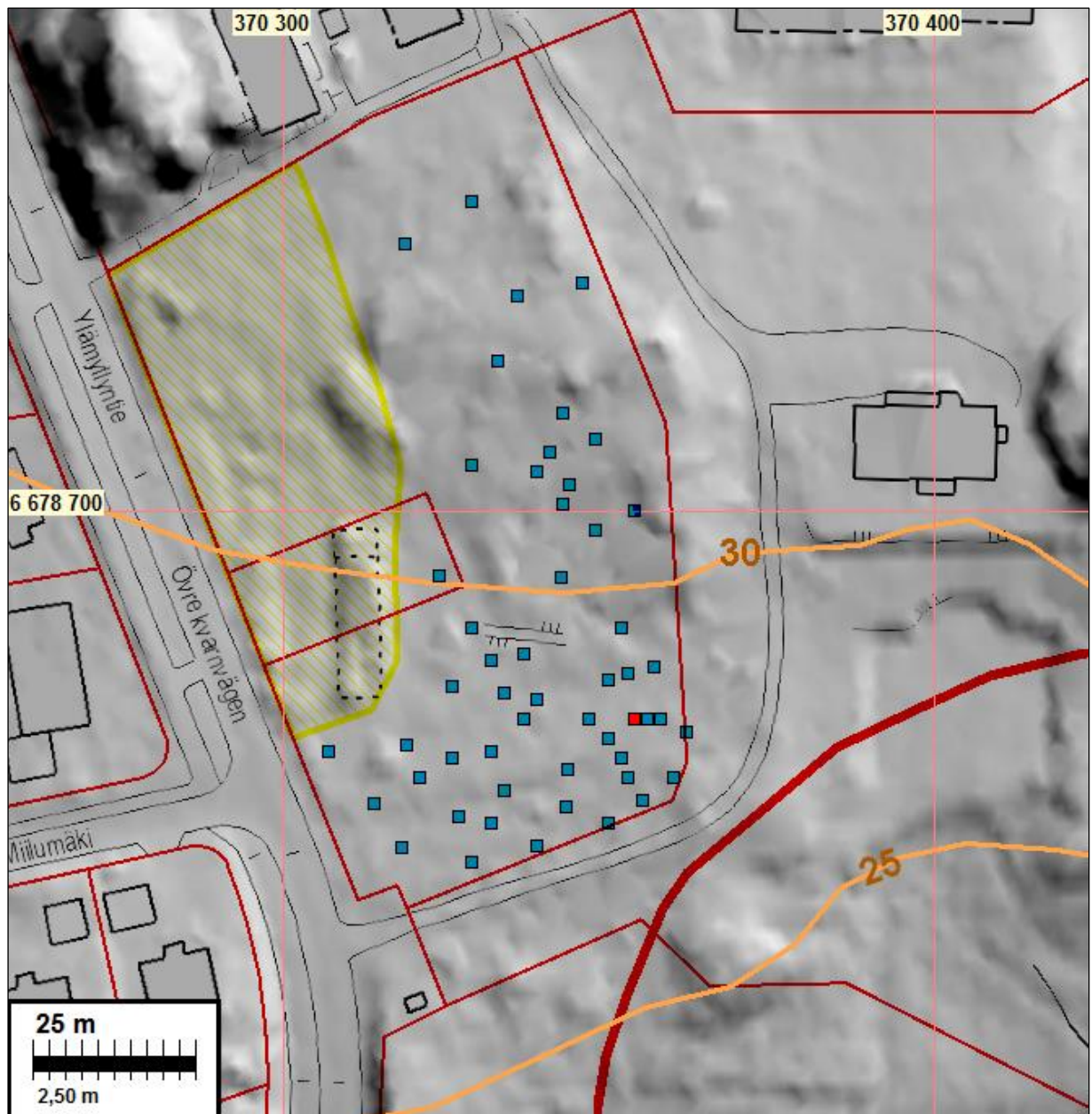


Koekuoppa josta pintakerroksesta pii-iskos



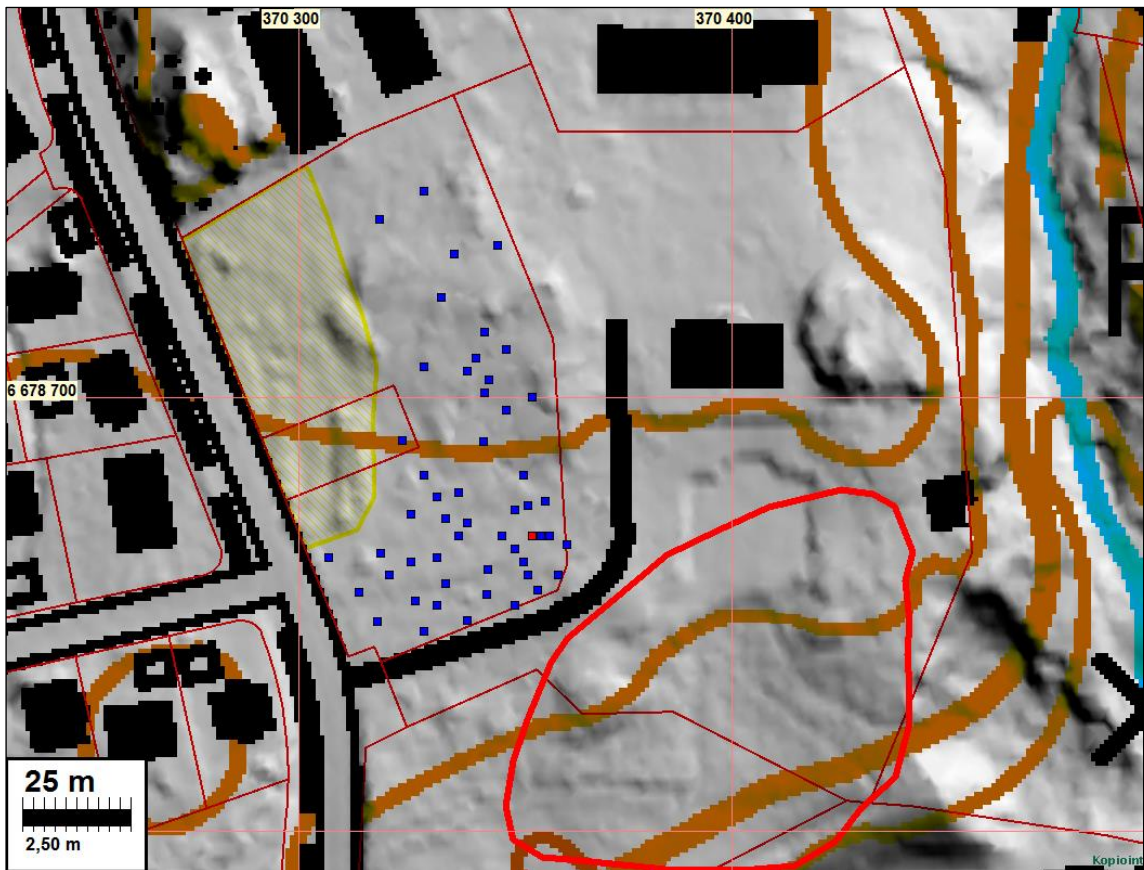
Koekuoppa alueen kaakkoisrajalla

Kartat



Koekuopat sinisellä neliöllä n. metrin tarkkuudella. Punaisella kuoppa josta pii-iskos. Keltaisella viivoitettu alue joka katsottiin arkeologin näkökulmasta täysin tuhoutuneeksi eikä sitä tarkemmin tutkittu. Kaakossa paksulla punaisella viivalla muinaisjäännösrekisterissä oleva Solkullan kivikautisen asuinpaikan rajauksen luoteisos. Kiinteistörajat ohut punainen viiva.

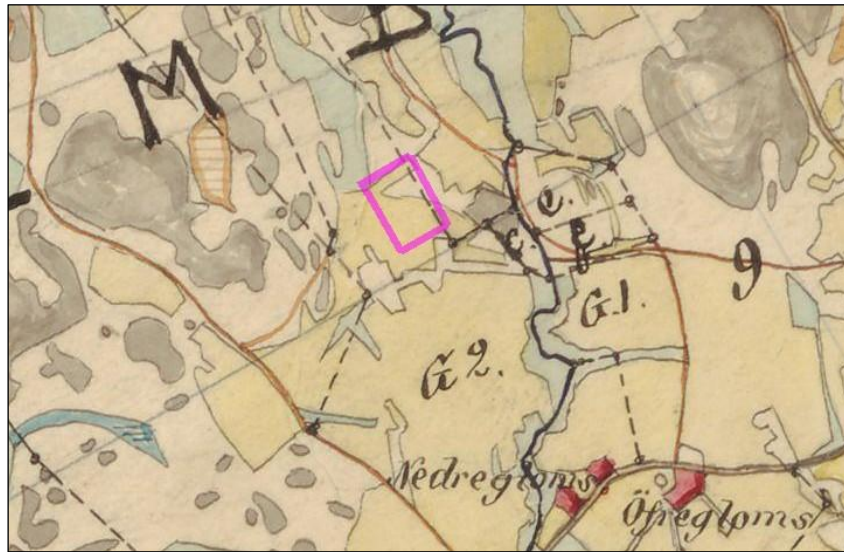
Rakennusten jäännökset katkoviivoin ja keskellä oleva pieni perustus mustin viivoin.
Kartan pohjana on kaupungin kantakartta johon on yhdistetty laserkeilausaineistosta laadittu maastomalli



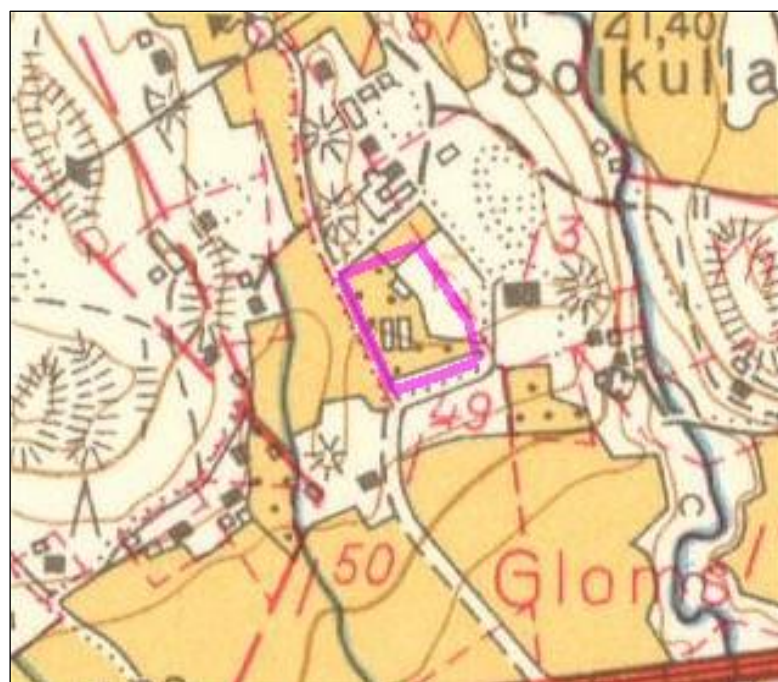
Sama kuin edellisellä sivulla, mutta yllä maastokartan pohjalla ja alla ilmapuvassa.



Vanhat kartat



Tutkittu alue piirretty sinipunaisella 1840-luvun pitäjänkarttaotteelle ja alla v. 1871 senaatinkartalle



Ote v. 1961 peruskartasta.